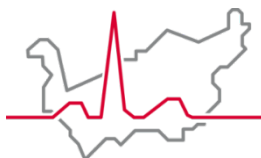


Vos médicaments

INFORMATION PATIENT



**Service de cardiologie et chirurgie cardiaque
Hôpital de Sion**



Hôpital du Valais
Spital Wallis

www.hopitalvs.ch | www.spitalvs.ch

INTRODUCTION

Nous souhaitons nous engager auprès de vous, afin de vous rendre « acteur » dans la prise en charge de votre santé et en particulier en ce qui concerne la prise de vos médicaments.

Dans cette optique, nous vous proposons cette brochure informative qui traite des principaux médicaments prescrits en cardiologie.

Son but est de vous fournir les informations nécessaires à la compréhension de votre maladie et son traitement.

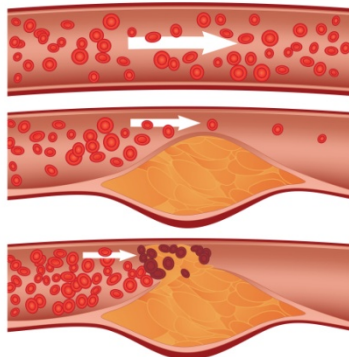
ATHEROSCLÉROSE ET INSUFFISANCE CARDIAQUE

L'athérosclérose et l'insuffisance cardiaque sont des maladies chroniques. Le traitement médicamenteux qui vous est prescrit vise à réduire leur progression et à les stabiliser. Celui-ci est essentiel à long terme et ne devrait pas être stoppé sans avis médical afin de prévenir l'apparition d'un nouvel événement cardiaque aigu (angor, infarctus, décompensation cardiaque).

Pour cela, plusieurs médicaments vous sont prescrits dès votre hospitalisation. Leurs effets conjoints permettent une meilleure efficacité.

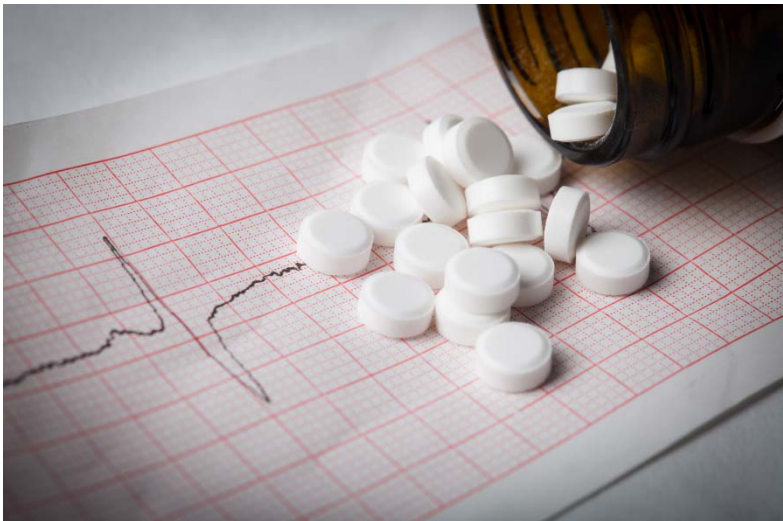
Les premiers jours de traitement sont primordiaux pour l'adaptation des dosages et l'identification d'éventuels effets indésirables.

N'hésitez pas à nous parler de votre ressenti par rapport à votre nouveau traitement.



LES DIFFÉRENTES CLASSES DE MÉDICAMENTS

1. Les antiagrégants plaquettaires
2. Les antihypertenseurs
3. Les bêta-bloquants
4. Les statines
5. Les diurétiques
6. Les dérivés nitrés
7. Vos autres médicaments



1. Les antiagrégants plaquettaires

But:

- Prévenir la formation de caillots en rendant le sang plus fluide.

Effet secondaire principal:

- Risque de saignements

Conseils:

- Évitez toute prise d'aspirine ou autre anti-inflammatoire supplémentaire, par exemple en cas d'état grippal.
- Informez votre médecin, dentiste ou pharmacien de la prise d'antiagrégants plaquettaires avant la prescription d'un nouveau médicament ou avant une intervention chirurgicale.
- N'arrêtez jamais ce médicament sans l'avis de votre médecin.

Mon (mes) antiagrégant(s) plaquettaire(s):

.....
.....
.....
.....
.....

2. Les antihypertenseurs

Buts:

- Réduire et réguler votre tension artérielle
- Soulager le travail du cœur

Effets secondaires possibles:

- Toux sèche et irritative
- Altération du goût
- Hypotension, vertiges au lever

Conseils:

- Contrôlez régulièrement votre tension artérielle chez votre médecin traitant ou à la pharmacie, par exemple une fois par semaine au début du traitement. Par la suite, vous pourrez espacer ces contrôles.
- A titre indicatif, votre tension artérielle ne devrait pas dépasser 140/85 mmHg au repos.
- Prenez votre tension artérielle toujours dans les mêmes conditions: en position assise et après 10 minutes de repos.
- Demandez conseil à votre médecin si vos valeurs tensionnelles sont inhabituelles et surtout si vous présentez des vertiges ou des maux de tête.

Mon (mes) antihypertenseur(s):

.....

.....

.....

.....

.....

3. Les bêtabloquants

But:

- Ralentir la fréquence cardiaque pour diminuer le travail du cœur.

Effets secondaires possibles:

- Bradycardie (rythme cardiaque trop lent)
- Hypotension
- Difficultés respiratoires à l'effort
- Troubles de la libido et impuissance (rarement)

Conseils:

- Contrôlez régulièrement votre fréquence cardiaque, en même temps que le contrôle de la tension artérielle.
- A titre indicatif, vos pulsations devraient se situer aux alentours de 60 à 70 battements par minute au repos. Demandez conseil à votre médecin si votre fréquence cardiaque est inhabituelle et associée à des symptômes de type vertiges.

Mon bêtabloquant:

.....

.....

.....

.....

.....

4. Les statines

Buts:

- Réduire votre taux de cholestérol
- Ralentir la formation de plaques d'athérome

Effets secondaires possibles:

- Douleurs musculaires, crampes

Mon hypo-cholestérolémiant:

.....

.....

.....

.....

.....

5. Les diurétiques

But:

- Éliminer l'excès d'eau pour ainsi réduire les œdèmes et diminuer votre tension artérielle ou votre essoufflement.

Effets indésirables possibles:

- Hypotension (tension artérielle trop basse)
- Troubles électrolytiques et déshydratation
- Crampes musculaires
- Besoin d'uriner plus fréquemment

Conseils:

- Hydratez-vous de façon raisonnable (1500ml / j).
- Surveillez votre poids et observez l'apparition d'œdèmes.
- Surveillez régulièrement votre pression artérielle.
- En cas de forts vomissements ou diarrhées, veillez à en informer votre médecin car une adaptation du traitement pourrait être nécessaire.
- Prendre si possible le médicament le matin pour limiter les levers nocturnes.

Mon (mes) diurétique(s):

.....

.....

.....

.....

.....

6. Les dérivés nitrés

But:

- Dilater les vaisseaux, afin de diminuer les douleurs thoraciques (angine de poitrine) et/ou faire baisser la pression artérielle.

Effets indésirables possibles:

- Céphalées (maux de tête), surtout en début de traitement
- Allergies cutanées
- Hypotension (tension artérielle trop basse)
- Bouffées de chaleur

Conseils:

- Si un médicament de cette classe vous est prescrit pour une éventuelle récurrence de douleur thoracique, ayez-en toujours sur vous en réserve.
- Si vous avez plutôt une prescription de patch de dérivés nitrés, pensez à ne le coller que 12h/24h afin de conserver toute l'efficacité de la substance.
- N'utilisez jamais simultanément un dérivé nitré et des médicaments de type Viagra®.

Mon dérivé nitré

.....

.....

.....

.....

.....

7. Vos autres médicaments

.....

.....

.....

.....

.....

.....

.....

.....

.....

.....

.....

.....

.....

.....

.....

Votre cœur bat pour vous environ 100'000 fois par jour.
À votre tour, choisissez de vous battre pour lui en prenant vos médicaments.

En parallèle à votre traitement médicamenteux, il est important de contrôler les facteurs de risque cardiovasculaires, comme le tabac, l'hypertension artérielle, le diabète, la sédentarité ou encore le surpoids.

Nous souhaitons vous sensibiliser à la prise en charge de ces facteurs de risque. Pour cela, nous avons à disposition dans le service de cardiologie et chirurgie cardiaque une fresque ainsi que d'autres outils qui permettent à chacun d'évaluer ses propres facteurs de risque.

Vous bénéficierez également de tout le soutien de l'équipe médico-infirmière si vous avez besoin d'informations et/ou des conseils.

N'hésitez pas à en parler !



Hôpital du Valais (RSV)

Hôpital de Sion

Service de cardiologie et chirurgie cardiaque

Av. du Grand-Champsec 80

1951 Sion

T +41 27 603 46 65

F +41 27 603 46 96

Rédigé par : V. Bonnaz, G. Mouveaux, F. Rocha

Validé par : Dr G. Girod

L'être humain au centre. | Der Mensch im Mittelpunkt.

Réf. 630 616 – 05/2013